

能勢町社協 広報紙

のせ社協だより



〒563-0341 大阪府豊能郡能勢町宿野114 能勢町立ふれあいセンター内
TEL: 072-734-0770 (代表) FAX: 072-734-2623 (共通)

HP: <http://www.nose-shakyo.or.jp/>

■居宅介護支援事業所・ホームヘルプサービス事業所 TEL: 072-731-2607

■能勢町シルバー人材センター

TEL: 072-734-4680

《編集・発行》
社会福祉法人 能勢町社会福祉協議会
《営業時間》
平日(月～金)
午前8時30分～午後5時

令和6年度 事業計画

理事会・評議員会で決定した、令和6年度の事業計画・予算を報告します。

1 基本方針

長く続いたコロナ感染症が5類化し、様々な制約を受けていた社会経済活動が再始動しようとしています。しかしながらこの間のコロナ禍による経済の停滞や国際情勢の緊迫に端を発した物価高により、増加した生活困窮者への対応が求められることに加え、特に、認知症高齢者や一人暮らし高齢者世帯が増加傾向にあり、地域社会や家族が変化する中、公的制度では対応できない生活支援ニーズや社会的孤立、貧困等を背景とする深刻な生活課題が顕在化しています。

本会といたしましても、地域福祉を推進する中核的な団体として、住民と専門職が協働しての支援体制づくりを進め、より一層地域の見守り・相談業務の強化など地域生活課題の解決に取り組み、地域福祉・ボランティア・在宅福祉・シルバー人材センターの各種事業活動を更に推進し、関係機関・団体、ボランティア、社会福祉施設や行政などと連携して、「ともに生きる豊かな地域社会」をめざし地域福祉の取組を推進してまいります。

2 重点事業

(1) 地域福祉活動の推進

- ①地区福祉委員会(小地域ネットワーク事業、地域共生社会推進事業)
- ②地域福祉活動計画、社協発展・強化計画

(2) ボランティア活動の推進

- ①ボランティアセンター(ボランティア養成講座等)
- ②災害ボランティアセンター(関係者会議、研修会等)

(3) 相談窓口の強化

- ①コミュニティソーシャルワーカー(CSW)活動
- ②事務局移転に伴う相談窓口強化(行政との連携強化:横連携)※機能集約に向けて

(4) 在宅生活の支援

- ①日常生活自立支援事業
- ②生活福祉資金貸付(フォローアップ支援事業)

(5) 介護・障がい福祉サービス

- ①居宅介護支援事業、ホームヘルプサービス



3 事業別計画

(1) 法人運営事業

- ①組織運営
- ②広報・啓発活動
- ③会員募集
- ④地域福祉活動計画
- ⑤地域貢献委員会
- ⑥共同募金活動、車いす貸出

(2) 小地域ネットワーク活動推進事業

- ①地区福祉委員会活動
- ②小地域ネットワーク活動
- ③地域共生社会推進事業

(3) ボランティア活動推進事業

- ①ボランティアセンター
- ②災害ボランティアセンター

(4) ふれあい給食サービス事業

- ①ふれあい給食サービス
- ②ふれあい会食
- ③おせち料理の配食

(5) いきいき地域支援事業

- ①心配ごと相談
- ②コミュニティソーシャルワーカー(CSW)配置事業

(6) 生活支援体制整備事業

- ①生活支援コーディネーター(SC)の配置
- ②地域あつまろうよ事業、地域見守り事業、介護保険事業所連絡会
- ③研修会の開催

(7) 共同募金配分金事業

- ①能勢ふれあいフェスタ
- ②活用事業
(一部) 広報・啓発活動、ふれあい給食サービス事業
- ③団体等の支援

(8) 日常生活自立支援事業

- ①専門員等の配置
- ②福祉サービスの利用援助、日常的金銭管理サービス、書類等預かりサービス

(9) 資金貸付事業

- ①大阪府生活福祉資金の貸付(本則)
- ②コロナ特例貸付フォローアップ支援事業

(10) 献血推進事業

- ①(協賛) 能勢ライオンズクラブ
- ②(場所) ノセボックス、淨るりシアター 等

(11) ふれあいセンター管理運営事業

- ①(内容) 施設管理等
- ②(貸室) 会議室、多目的室、和室、調理室

(12) 交通空白地有償運送事業

- ①運転ボランティアとの連携
- ②講習会等の開催

(13) 居宅介護支援事業

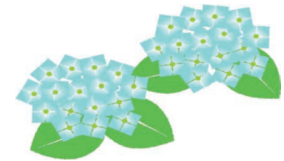
- ①ケアプランの作成、認定調査の実施
- ②関係機関の会議・連絡会等への参画

(14) ホームヘルプサービス

- ①ホームヘルパー派遣
- ②関係機関の会議・連絡会等への参画

(15) シルバー人材センター

- ①会員募集の徹底及びセンターの周知拡大
- ②会員・技能習得等研修会の開催
- ③助け合い活動の検討
- ④大シ協北部ブロック合同フェスティバルの参加



令和6年度 予算 131,447千円

(※内部取引消去科目含む)

令和6年度に実施する事業・予算をご報告します。

収入

単位：千円

科目		金額	割合
事業活動による収入	会費収入	1,410	1.1%
	寄付金収入	1,500	1.1%
	経常経費補助金収入	42,517	32.4%
	受託金収入	11,613	8.8%
	事業収入	36,015	27.4%
	介護保険事業収入	28,624	21.8%
	障害福祉サービス等事業収入	2,777	2.1%
	受取利息配当金収入、その他の収入	533	0.4%
その他の活動による収入		6,458	4.9%
合計額		131,447	100.0%

(※内部取引消去科目含まない金額は、130,046千円です。)

支出

単位：千円

科目		金額	割合
地域	法人運営事業	8,213	6.3%
	小地域ネットワーク活動推進事業	15,760	12.0%
	ボランティア活動推進事業	457	0.3%
	ふれあい給食サービス事業	3,810	2.9%
	いきいき地域支援事業	5,400	4.1%
	生活支援体制整備事業	5,754	4.4%
	共同募金配分金事業	1,544	1.2%
	日常生活自立支援事業	896	0.7%
	資金貸付事業	21,044	16.0%
	献血推進事業	80	0.1%
在宅	ふれあいセンター管理運営事業	1,058	0.8%
	公共交通空白地有償運送事業	983	0.7%
	居宅介護支援事業	14,190	10.8%
	ホームヘルプサービス	17,211	13.1%
パシ ール	シルバー人材センター事業	35,047	26.6%
合計額		131,447	100.0%

令和5年度 能勢町社協 会員募集の報告

地域福祉活動への理解や参画を得、社協活動に対する住民みなさんの関心を深めるとともに、地域福祉の向上を目的に、住民世帯・個人・団体・法人の方々へ会員募集を行いました。

会費種類	対象者	会費金額	会員内容
一般会員	住民世帯(区・自治会)	年額1口 500円	社協会員の基礎をなす会員
賛助会員	個人・団体・法人	年額1口 3,000円	より賛助的意味合いの強い会員
特別賛助会員	個人・団体・法人(町外含む)	年額1口 10,000円	

〈会費使途〉 一般会員会費の50%は地区福祉委員会の活動財源として地域の実情に応じた福祉活動に活用し、残りの50%と賛助・特別賛助会員会費は、社協の事業財源として全町的な取り組みに活用しました。

令和5年度のご報告

【一般会費】	1,100,000円
【賛助会費】	192,000円
【特別賛助会費】	10,000円

社協会員会費 合計 1,302,000円

令和5年度は、上記のとおり会費をいただきました。
ご協力ありがとうございました。



能勢町社協の会費は、以下のような様々な活動に使われています。～あなたの善意が地域福祉に生かされています～

<各地域(地区)では>

会費は地区福祉委員会の活動資金として還元され、それぞれの地域の実情にあった次のような活動に使われます。

地区福祉委員会の活動・小地域ネットワーク活動

- ふれあい・いきいきサロン
- ふれあい会食会
- 世代間交流
- 見守り・声かけ訪問活動(友愛訪問)
- 福祉施設等交流活動
- 福祉委員研修 など

※一般会費の50%を活用しています。

<能勢町社協では>

能勢町社協では次のような事業を行っています。
(会費がホームヘルプ等の事業に使われることはありません。)

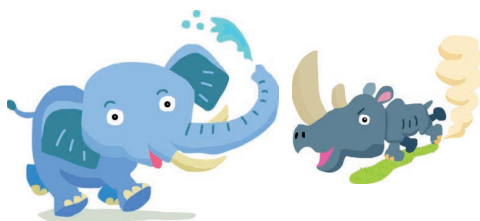
全町民を対象として、さまざまな活動を行っています

- 地域の助け合い活動
- ボランティア活動
- 生活・福祉相談
- 見守り・支え合い活動
- 組織・団体の活動
- 車いす貸出 など

※一般会費の50%、賛助・特別賛助会費を活用しています。

なぜ会費を集めるの？

社協の財源には寄付金、共同募金配分金、公費補助金等がありますが、地域住民の皆様から納めていただく会費が大切な自主財源となります。これを地域に還元することで、より一層地域に根ざした活動をしていきたいと考えています。



社協って何をするとところ？

社会福祉協議会(社協)とは、住民を主体として地域福祉を推進する民間の福祉団体です。社協は民間団体としての特色を生かし、公的施策で得ることのできない福祉サービスに取り組んでいます。

会費は何に使われるの？

地域住民の皆様にご協力いただいた会費の約50%は各地区福祉委員会に還元し、『ふれあい・いきいきサロン、ふれあい会食会、世代間交流等』それぞれ地域に密着した特色ある活動のための財源となります。

令和6年度 能勢町社協の会員募集を行います

趣 旨

能勢町社協では、誰もが支え合いながら安心して暮らすことができる「ともに生きる豊かな地域社会」の取組を進めるため、地域福祉・ボランティア活動、並びに地区福祉委員会活動などを中心に、幅広い地域福祉活動を地域住民、関係機関・団体、事業者等のご支援・ご協力をいただき取り組んでいます。

こうした活動への理解や参画を得、社協活動に対する住民皆様方の関心を深めるとともに、地域福祉の向上を目的に、昨年度に引き続き会員募集を行いたく存じます。

一般会員（住民世帯）

1. 実施期間 令和6年 5月～令和7年 3月 ※強化期間：令和6年 5月～9月
2. 実施主体 社会福祉法人 能勢町社会福祉協議会
3. 協力窓口 各区・自治会等（及び地区福祉委員会）
4. 会員・会費の種類

会費種類	対象者	会費金額	会員内容
一般会員	住民世帯（区・自治会）	年額1口 500円	社協会員の基礎をなす会員

賛助会員・特別賛助会員

1. 実施期間 令和6年 5月～令和7年 3月 ※強化期間：令和6年 5月～9月
2. 実施主体 社会福祉法人 能勢町社会福祉協議会
3. 会員・会費の種類

会費種類	対象者	会費金額	会員内容
賛助会員	個人・団体・法人	年額1口 3,000円	より賛助的意味合いの強い会員
特別賛助会員	個人・団体・法人（町外含む）	年額1口 10,000円	

【お問い合わせ】 能勢町社会福祉協議会 < TEL：734-0770 FAX：734-2623 >

子育てサロン～にこにこ～ 6～8月予定

- ★6月14日（金）「作って楽しもう」
- ★6月28日（金）「七夕を楽しもう」
- ★7月12日（金）「水で遊ぼう」（金魚すくい等）
- ★7月26日（金）「水で遊ぼう」（水てっぽう等）
- ※場所：さとおか防災コミュニティセンター
- ★8月23日（金）「作って楽しもう」

【対象者】 就学前の親子

【会 場】 能勢町立ふれあいセンター

【時 間】 午前10時30分～11時30分

【参加料】 無料 ※事前申込み不要

【お問い合わせ】 能勢町社会福祉協議会

734-0770

参加無料！
事前申込み不要！

お気軽に
お越しください♪



ご寄付ありがとうございます

○社会福祉のために寄付(敬称略)

✿ 豊能北障害者就業・生活支援センター	2,832円
✿ 能勢町民生委員児童委員協議会	18,870円
✿ 長尾長寿会	14,966円
✿ 長尾婦人会	10,000円
✿ 今西区こども会いのこ	2,000円

ご寄付いただいた金品等は、
社会福祉事業に活用させて
いただきます。
ありがとうございました。



献血にご協力ください!



(日 ち) 令和6年7月22日(月)

(場 所) 淨るりシアター

(受付時間) 10時30分～11時30分

12時30分～16時

主催：能勢町社会福祉協議会

協賛：能勢ライオンズクラブ

ボランティア募集!



空いている時間で活動してみませんか?



● お弁当配達 ボランティア

ひとり暮らしの高齢者等へお弁当を届け、安否確認、定期的な食事の提供を行う活動です。

活動日は、平日の月～金曜日 11時頃から1時間程度です。

● 社協公用車で送迎 ボランティア

ミニ・デイサービス、ふれあい会食の参加者を送迎していただく活動です。

活動日は、ミニ・デイサービスは、毎週木曜日。

ふれあい会食は、偶数月第4火曜日です。

● 交通空白地有償運送事業 ボランティア

ふれあい号(送迎事業)の運転をお願いする活動です。

活動日は、平日の月～金曜日の活動できる時間。

※普通免許の方は、本会が開催する研修を受講いただきます。

【お問い合わせ】

能勢町社会福祉協議会

734-0770



ケアマネジャー(常勤嘱託職員)募集中!!



- 資格 介護支援専門員資格と普通自動車運転免許(AT車限定も可)必須
- 採用予定 1名
- 年齢要件 昭和39年4月2日以降生まれ(満60歳以下)、高卒以上
- 選考方法 (1)書類審査 (2)個別面接試験
- 試験日 【日時】随時
【場所】能勢町社会福祉協議会(大阪府豊能郡能勢町宿野114番地)
※試験日程等、詳細は応募書類確認後、ご連絡いたします。
- 申込方法 履歴書(自筆記載・写真添付)を下記の申込先まで郵送または持参してください。
※提出書類は返却いたしません。(土日祝の持参による受付不可)
- 勤務時間 原則平日 8時30分~17時(土日祝休み)
- 待遇 月額210,000円(別途通勤手当支給)、
年次休暇、社会保険等(本会就業規則による)
- 申込先 〒563-0341
(お問い合わせ) 大阪府豊能郡能勢町宿野114番地
能勢町ふれあいセンター内
社会福祉法人 能勢町社会福祉協議会
TEL: 734-0770

ホームヘルパー(非常勤嘱託職員)募集中!!

- 資格 介護福祉士、介護職員初任者研修修了者(ホームヘルパー2級以上)のどちらかと、普通自動車運転免許または原付自転車免許必須
 - 業務内容 利用者宅を訪問し、掃除・調理・洗濯・買い物、食事・排泄・入浴介助等
 - 勤務時間 午前8時から午後6時までの間の都合のよい時間帯(土日祝勤務できる方、大歓迎)
 - 待遇 社協規定による時間給(交通費有)
 - その他 自宅から利用者宅へ直行直帰
- (お問い合わせ)
能勢町社会福祉協議会 ホームヘルプサービス TEL: 731-2607



資格を活かして一緒に働きませんか



地域見守り事業のご案内

安心サポーター・利用会員 募集しています！

『地域見守り事業』ってなに？

見守りを希望している『利用会員』のご自宅に、ボランティアの『安心サポーター』が訪問し、玄関先であいさつや声掛けを行ったり、電話による安否確認を行うことで地域の高齢者の生活を見守る、互助活動です。

『利用会員』とは？

概ね65歳以上の能勢町民の方で、
○見守り支援が必要なひとり暮らし
○高齢者のみの世帯
○同居している家族が不在で
日中、高齢者のみとなる世帯
の方などが対象となります。



※利用会員の方には、年度ごとに年会費500円をご負担いただきます。

『安心サポーター』とは？

- 利用会員のご自宅を訪問してお声がけいただいたり、電話による安否確認を行うボランティアです。
- 地域の皆さんに見守り訪問をしていただくことで、見守られている方の安心感が向上するとともに、地域のつながりづくりになります。
- 利用会員が希望する曜日や時間と安心サポーターが希望する曜日、時間や訪問先などをマッチングしていきます。
- 初めは社協職員が同行し利用会員と安心サポーターをつなぎます。
- 訪問先の滞在は1回10分以内です。
- 社協から安心サポーターの皆さんに週1回、お電話にて訪問時の様子を伺います。(訪問された際に気付かれたことがございましたら、ご遠慮なく社協までお電話ください。)

お申し込み・お問い合わせは社協まで。

TEL:072-734-0770

シルバー人材センターからのお知らせ

◎令和6年4月1日から作業料金が変わっています。

昨年10月1日より最低賃金の改正に伴い令和6年4月1日より植木剪定、除草作業等の1時間当たりの単価の変更をさせて頂きました。発注者の皆様方のご理解をお願いします。

○植木剪定作業

1時間につき2,283円(税込)

○草刈り作業

1時間につき2,046円(税込)

○草引き作業

1時間につき1,466円(税込)

その他の作業金額については、お問い合わせ下さい。

(会員の健康管理と安全適正就業確保の為、危険、重量物運搬作業または有害な作業はお引き受けできません)

令和5年度事業実績(概要)の報告について

令和5年度の事業実績は、契約金額で31,001千円、令和4年度事業実績と比較すると2,799千円の増、率にして9.9%の増となりました。

○契約金額 31,001,708円(昨年度比9.9%増)

公民割合 契約金額(公 59% 民 41%)

○受注件数 365件(昨年度比 35件減)

公民割合 契約件数(公 8% 民 92%)

○就業延人員 4,558人(昨年度比 658人増)

○会員数 59人(昨年度比 3人減)(令和6年3月31日現在)

○年間就業率 95%(昨年度比 3%増)

会員の健康管理について研修会の開催

令和6年3月15日午前10時30分から会員14名の参加で、ふれあいセンター多目的室において、能勢町福祉部の和田保健師を講師に迎え、会員の健康管理についての研修会を開催しました。



シルバー会員大募集！！

シルバー人材センターは、「地域の人を地域の人が助ける」を基本に、会員と家庭・事業所の皆様のパイプ役となる団体です。

当シルバー人材センターの会員数は、令和6年3月末日現在で、男性46人、女性13人の59人です。

会員の平均年齢も高齢化しております。能勢町在住で、概ね60歳以上の健康で働く意欲のある方は登録をお願いします。

特に清掃業務、草刈・植木剪定業務希望の方を大募集しています。

○主な仕事

- ・植木の剪定、田んぼ、空き地の草刈り・庭の草引き
- ・各種施設の管理・清掃作業 などです。

○登録の方法

- ・登録申込書、写真(3.5cm×5.5cm)、年会費1,000円

随時受付していますので、お気軽にお問い合わせください。

(お問い合わせ先)

能勢町宿野114番地

能勢町ふれあいセンター内

能勢町シルバー人材センター

TEL: 734-4680